

Velkommen til samling i innkjøpsledernetverket!



Program



09:00 Kaffe og dørene åpner

09:30 Velkommen

Mona Stormo Andersen (DFØ)

Anskaffelsesstrategi: hvorfor er det viktig, og hva kjennetegner en god strategi?

Anna Katrine Asprem Hvardal (DFØ)

Diskusjon og erfaringsdeling

Skatteetatens erfaringer med anskaffelsesstrategier

Leif Christian Hammer (Skatteetaten)

Diskusjon og erfaringsdeling

Kartlegging: en viktig del av strategiprosessen

Malin Elisabeth Tvedt Hogstad (DFØ)

Diskusjon og erfaringsdeling

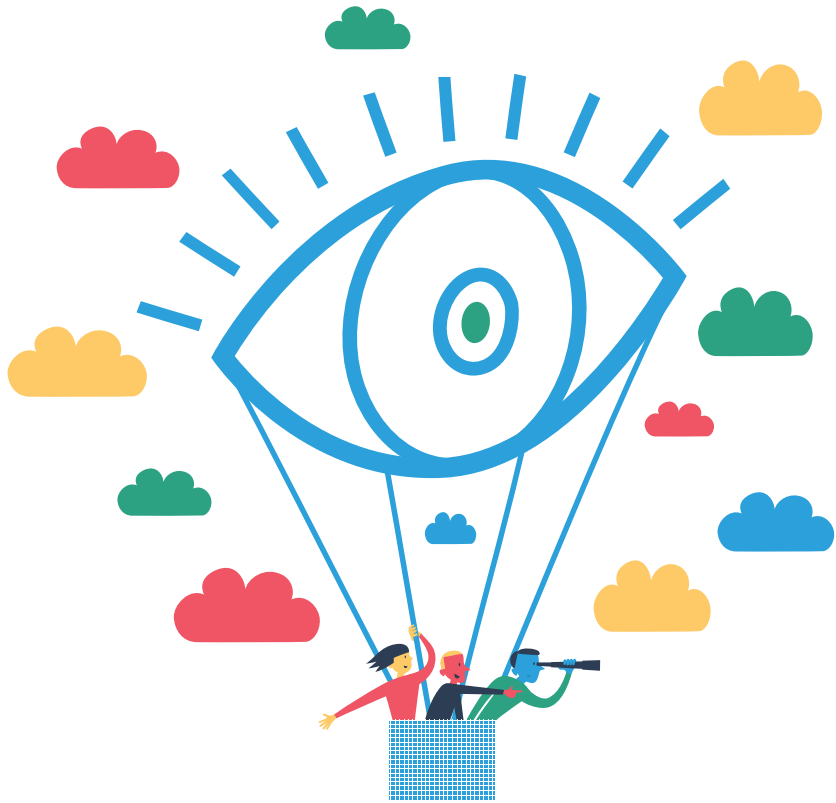
Oppsummering

Mona Stormo Andersen (DFØ)

13:00- Avslutning og mingling

13:30

La oss bli litt kjent!



1) Presenter deg ved navn og hvor du jobber

2) Tre kjappe om deg:

- Hvordan kom du deg hit i dag?
- Hva var ditt forrige større innkjøp (ikke i jobbsammenheng)?

ANSKAFFELSESSTRATEGI

-

HVORFOR ER DET VIKTIG?
HVA KJENNETEGNER EN GOD STRATEGI?

Innkjøpslederdagen 1. november 2023

Anskaffelsesprisen 2023

Anskaffelsesstrategi for
Universitetet i Bergen

2020–2024



UNIVERSITETET I BERGEN

NYHET

Halverer energibruken i NG5

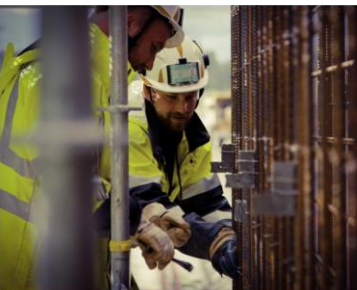
Nygårdsgaten 5 (NG5) er UiBs første bygg som får en omfattende miljøsertifisering. Når rehabiliteringen er ferdig, vil det bruke halvparten av energien sammenlignet med tidligere.



Rehabiliteringen av Nygårdsgaten 5 skal være ferdig i 2023.
Stik vil fasaden se ut. Foto/fill.: ARTEC

Hvordan kan din enhet påvirke målene – og hvordan får du gjennomslag?

Anstendig arbeid og økonomisk vekst



- Sikkerhet, helse og arbeidsmiljø
- Krav til leverandører
- Anti-korrupsjon



Innovasjon og infrastruktur



- Trafikksikkerhet
- Økt samfunnsnytte og effektiv ressursbruk



Stoppe klimaendringene



- Natur, friluftsliv og jordvern
- Klimagassutslipp
- Lokal forurensing



NV bærekraftsmål

NV strategiske mål

Å jobbe strategisk med anskaffelser

Å jobbe strategisk med anskaffelser handler om å ha en systematisk og helhetlig styring av anskaffelser, for å nå virksomhetens overordnede mål.

Når man jobber strategisk med anskaffelser, jobber man for å nå mål utover den enkelte anskaffelsen.



Strategiske mål anskaffelser kan bidra til å nå

Strategisk bruk av anskaffelser | Rapport januar 2019



Hvorfor er anskaffelsesstrategi viktig?

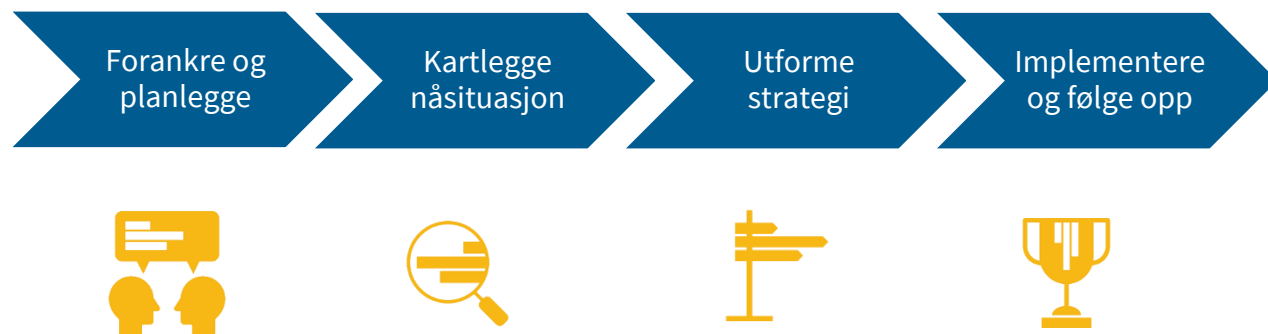
- Den viser virksomhetens overordnede veivalg og satsinger for anskaffelser.
- Den prioriterer endringer virksomheten skal gjennomføre for å nå sine overordnede og langsiktige mål.
- Den konkretiserer og systematisere arbeidet med å forbedre virksomhetens anskaffelser
- Den øker ledelsens oppmerksomhet og fokus på hvilke muligheter det er i å bruke anskaffelser strategisk



Anskaffelsesstrategi setter forbedringsarbeid i system

Hvorfor er anskaffelsesstrategi viktig?

Anskaffelsesstrategiprosessen



legger til rette for å;

- skape eierskap hos ledelsen og de viktigste interessentene
- skape felles forståelse
- synliggjøre de viktigste utviklingsområdene
- gjøre veloverveide prioriteringer
- sikre at ressurser blir stilt til disposisjon
- sikre at ansvar blir fordelt
- sikre en systematikk for oppfølging

Kjennetegn ved en god anskaffelsesstrategiprosess

Forankre og planlegge

- Er forankret hos ledelsen
- Involverer interessenter
- Kommuniseres planmessig

Kartlegge nåsituasjon

- Baseres på gode (nok) datagrunnlag
- Omfatter analyse av spend, samfunnsansvar, klima og miljø, organisering og prosesser
- Gir felles forståelse av virkeligheten

Utforme strategi

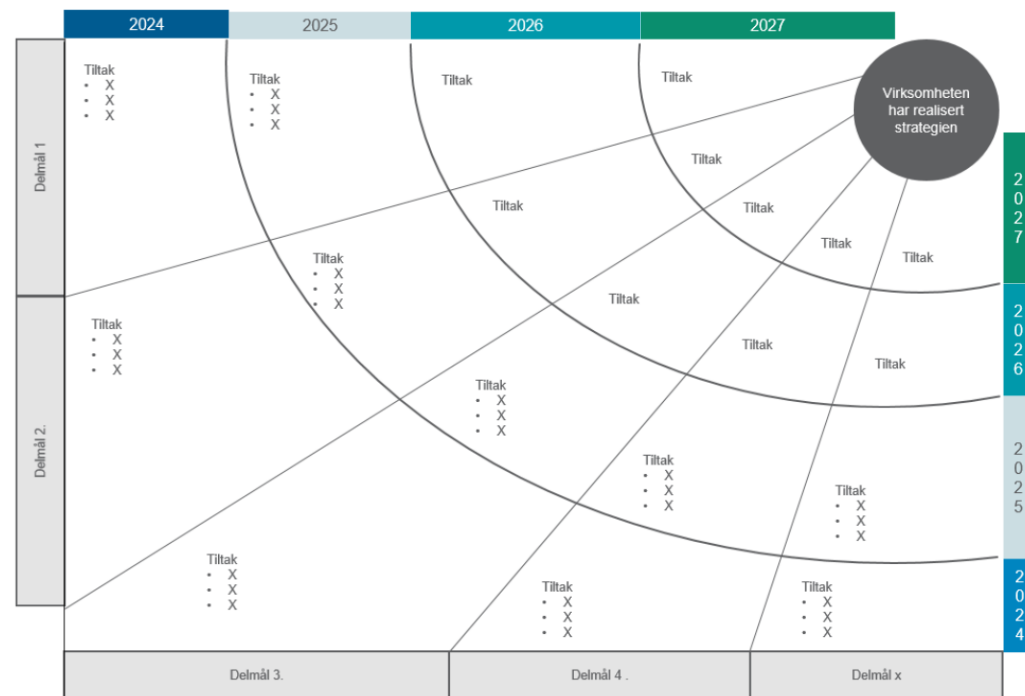
- Identifiserer og beskriver mulighetsrommet
- Definerer fokusområder med delmål
- Identifiserer, beskriver og prioriterer tiltak
- Forankre, utforme og kommunisere strategien

Implementere og følge opp

- Lage handlingsplan med tiltak og fordeling av ansvar
- Styringsparametere måles og rapporteres regelmessig til ledelsen
- Ledelsen følger opp resultatene og justerer mål og tiltak om nødvendig
- Organisasjonen er kjent med strategien og resultatene

Kjennetegn ved en god anskaffelsesstrategi

- Introduksjon som beskriver
 - Virksomhetens overordnede mål og særskilte utfordringer
 - Anskaffelsesstrategiens formål og virkeområde
 - Status for anskaffelser i virksomheten
- Formulering av visjon og mål
 - Strukturert og kortfattet beskrivelse av hovedmål, fokusområder og delmål
- Delmålene er konkretisert med
 - Ønsket effekt, styringsparametere, resultatmål og tiltak
- Er vedtatt av ledelsen og ledelsen har overordnet ansvaret for gjennomføringen



Anskaffelsesstrategi

- for deg som ønsker å jobbe strategisk med anskaffelser

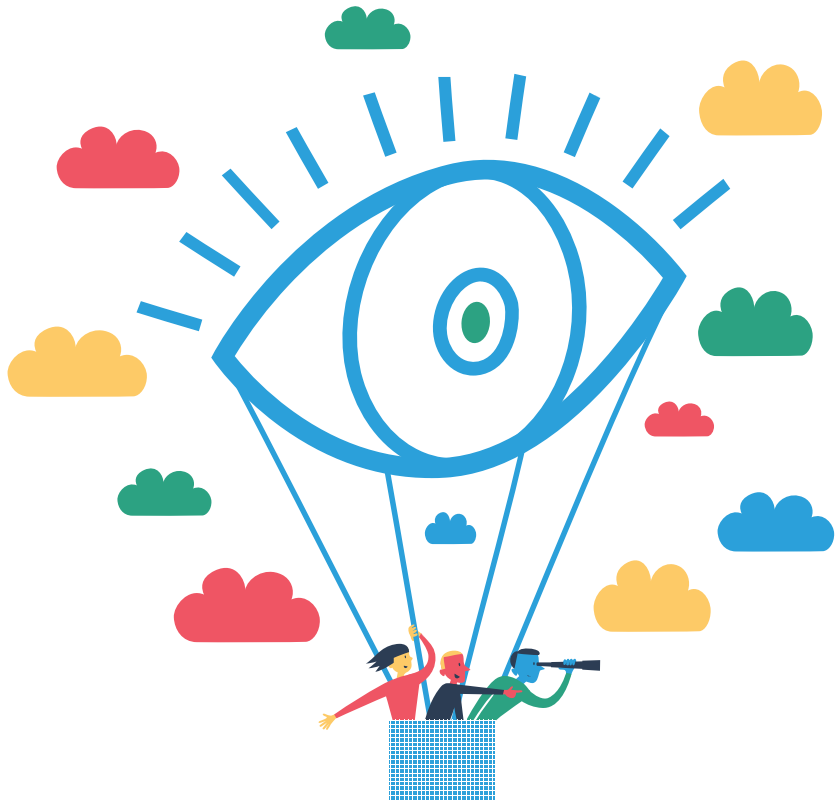
Prøv DFØ sin nye veiledning om hvordan du og din ledelse kan lage en god anskaffelsesstrategi.

Bli med og test vår nye veiledning!

Ta kontakt på innkjøpsledelse@dfo.no

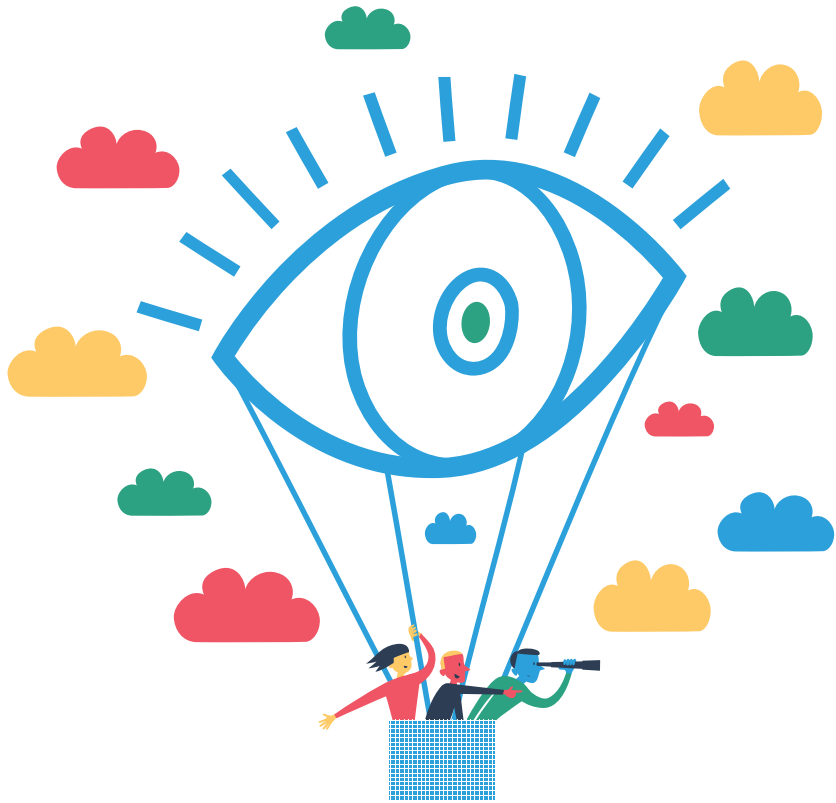


Gruppeoppgave 1



- Har virksomheten en anskaffelsesstrategi, eller er dere i en prosess med å lage en? I så fall, hvor i prosessen?
- Hva vil du oppnå med en anskaffelsesstrategi?
- Er anskaffelsesstrategi en bestilling fra ledelsen, eller et initiativ fra anskaffelsesmiljøet?
- Er det noe DFØ kan gjøre for å hjelpe deg i prosessen med å lage en strategi?

Gruppeoppgave 2 (hent mat og spis mens dere snakker)



- Hva tenker dere om det som har blitt sagt – kjenner dere dere igjen?
- Basert på deres egne erfaringer, del utfordringer og tips med hverandre i gruppen, og forbered inntil to utfordringer og tips dere kan dele i plenum



KARTLEGGING OG ANALYSE: en viktig del av strategiprosessen

Malin Hogstad | Innkjøpslederdagen 30.10.2023

Kjennetegn ved en god anskaffelsesstrategiprosess



- Er forankret hos ledelsen
- Involverer interessenter
- Kommuniseres planmessig

- Baseres på gode (nok) datagrunnlag**
- Omfatter analyse av spend, samfunnsansvar, klima og miljø, organisering og prosesser**
- Gir felles forståelse av virkeligheten**

- Identifiserer og beskriver mulighetsrommet
- Definerer fokusområder med delmål
- Identifiserer, beskriver og prioriterer tiltak
- Forankre, utforme og kommunisere strategien

- Har handlingsplan med tiltak og fordeling av ansvar
- Styringsparametere måles og rapporteres regelmessig til ledelsen
- Ledelsen følger opp resultatene og justerer mål og tiltak om nødvendig
- Organisasjonen er kjent med strategien og resultatene

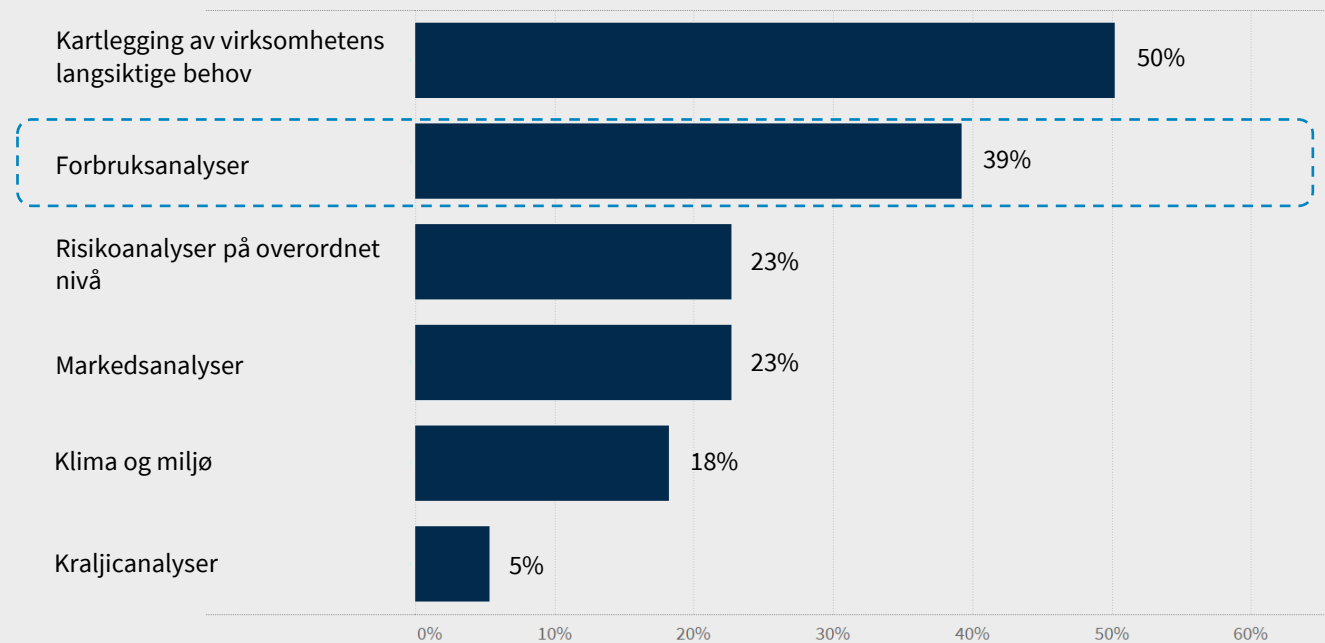
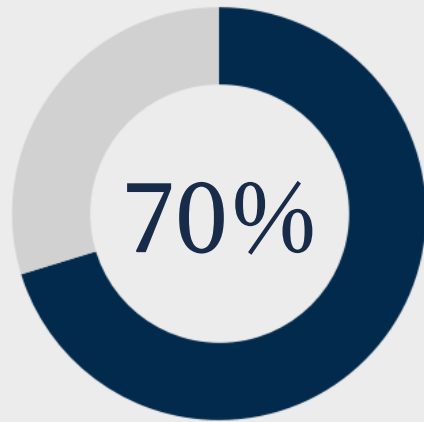
Kartlegge nåsituasjonen

En forutsetning i de fleste planleggings- og forbedringsprosesser, og dermed sentralt i utarbeidelsen av en anskaffelsesstrategi. En god kartlegging vil bidra til å **skape en felles forståelse** av virkeligheten, forstå utgangspunktet, identifisere barrierer og skape eierskap og engasjement til prosessen

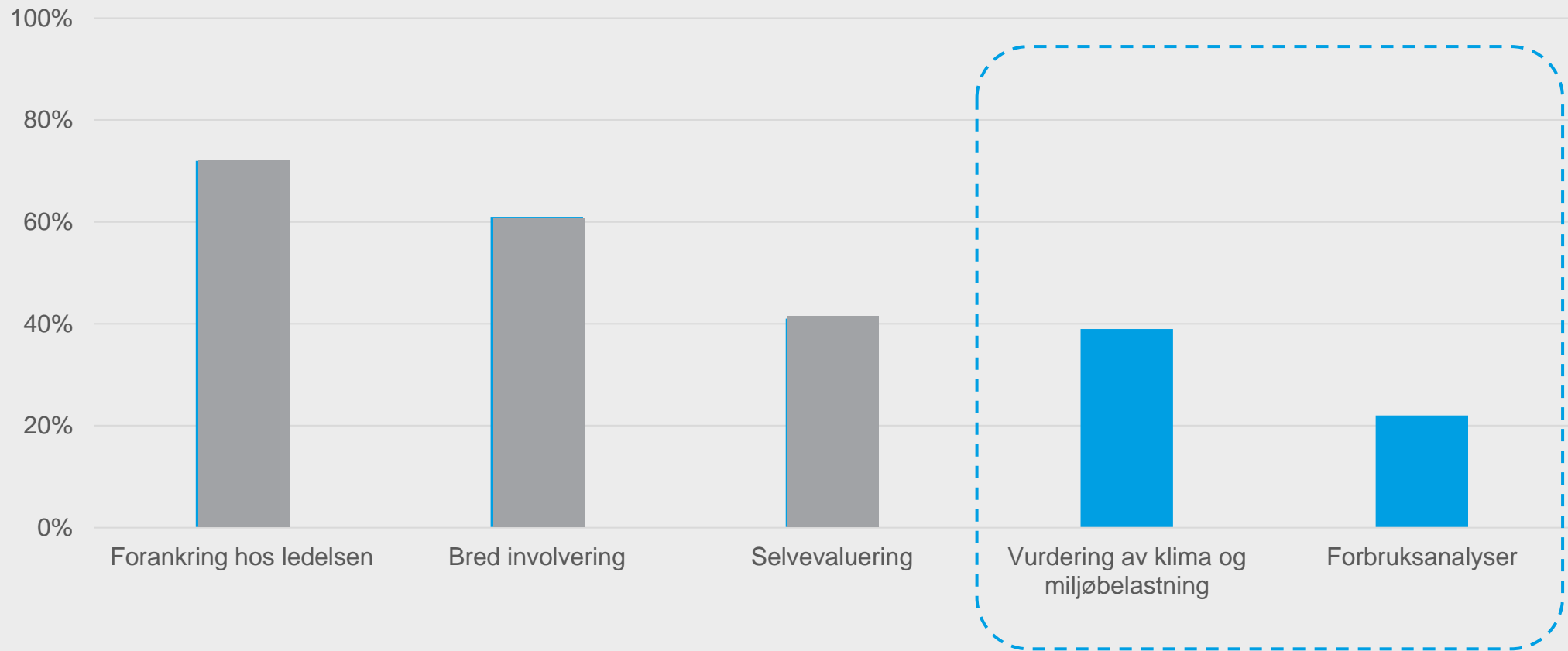


Anskaffelsesundersøkelsen 2022:

De fleste gjennomfører kartlegginger og analyser



Kjennetegn for utarbeidelse av anskaffelsesstrategi



Offentlige innkjøp som omfatter
utgifter til varer, tjenester og
bruttorealinvesteringer utgjør:

742 mrd.

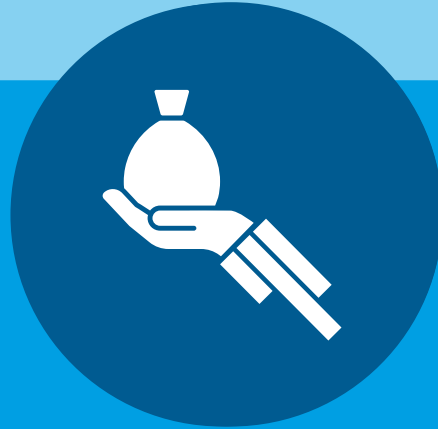


Hvilke områder bør du kartlegge?



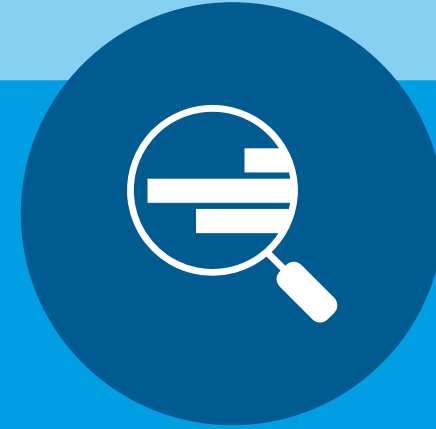
Forutsetninger

Hvilke rammebetingelser ligger i grunn for å lykkes?



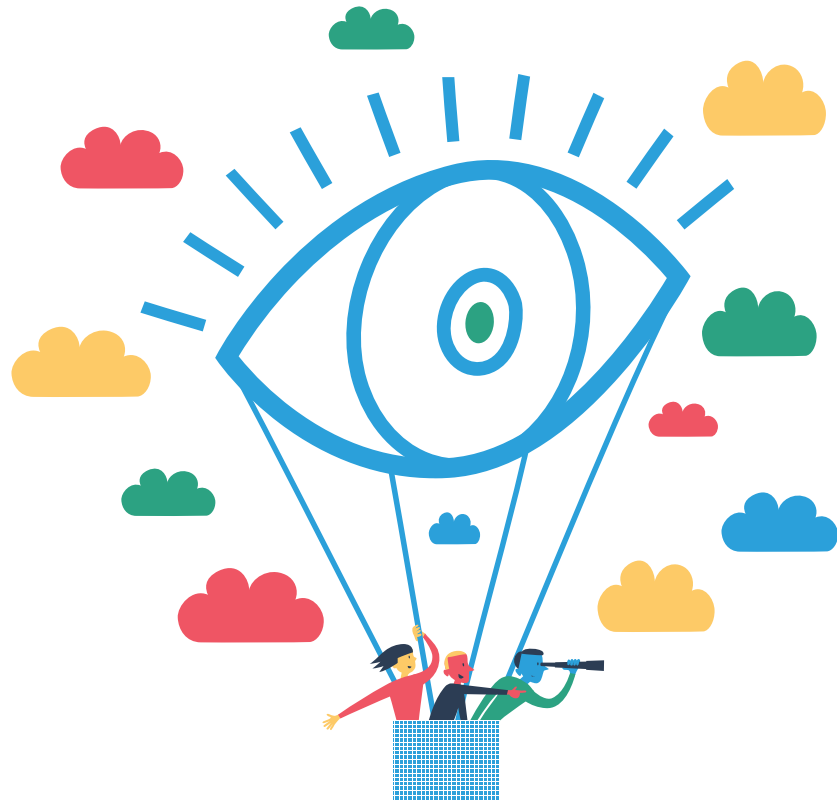
Utgifter

Hvor mye kjøpes det for, innenfor hvilke kategorier og fra hvem?



Potensial for bærekraft

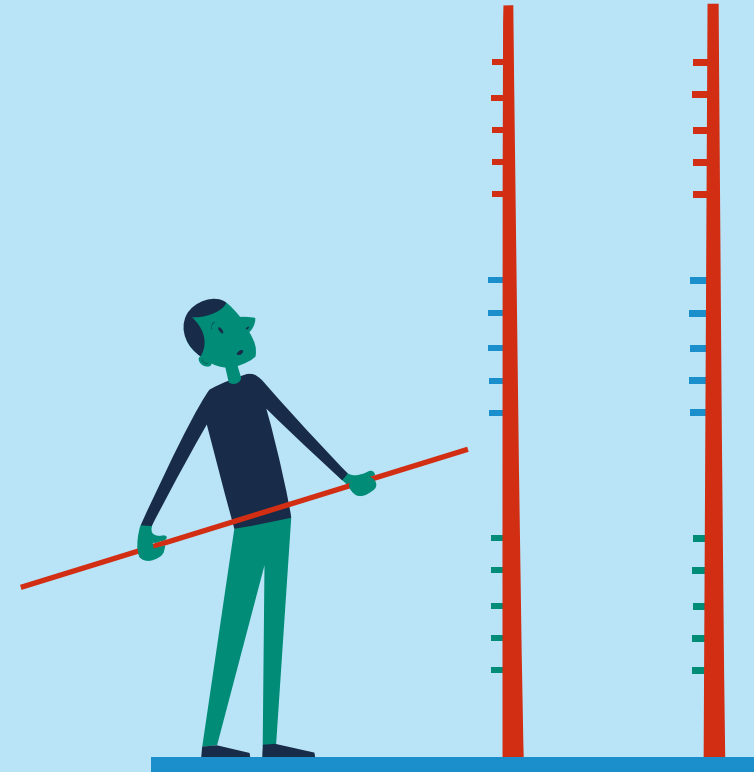
Hva har størst påvirkning?



Opplevs dette om
omfattende?

... for hvor omfattende bør kartleggingen være?

1. Dagens virkelighetsforståelse
2. Ambisjonsnivå
3. Potensial



Hvilke områder bør du kartlegge?



Forutsetninger

Hvilke rammebetingelser ligger i grunn for å lykkes?



Utgifter

Hvor mye kjøpes det for, innenfor hvilke kategorier og fra hvem?



Potensial for bærekraft

Hva har størst påvirkning?



Anskaffelsesundersøkelsen

En oversikt over trender i innkjøps-Norge, som kan gi innsikt, inspirere og til å sammenligne din nåsituasjon med andre virksomheter



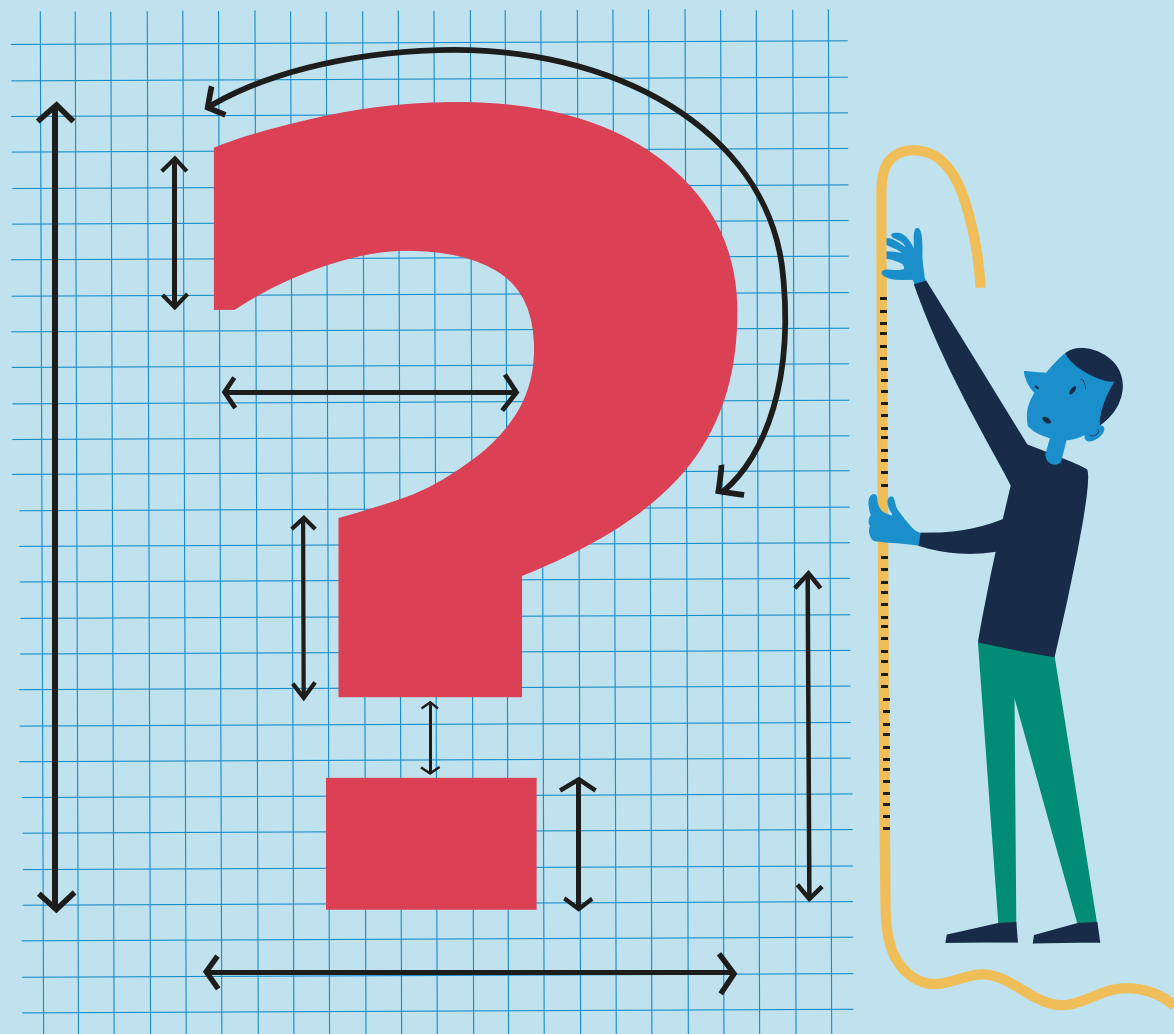
Selvevalueringsverktøyet

Identifisere forbedringspotensialet, veien videre og dokumentere virksomhetens nå-tilstand på anskaffelsesområdet



Organisering av anskaffelser

En modell for å vurdere innkjøpsenhetens mandat og tiltak for å styrke strategisk potensiale i anskaffelser





Anskaffelsesundersøkelsen

En oversikt over trender i innkjøps-Norge, som kan gi innsikt, inspirere og til å sammenligne din nåsituasjon med andre virksomheter

Selvevalueringsverktøyet

Identifisere forbedringspotensialet, veien videre og dokumentere virksomhetens nå-tilstand på anskaffelsesområdet



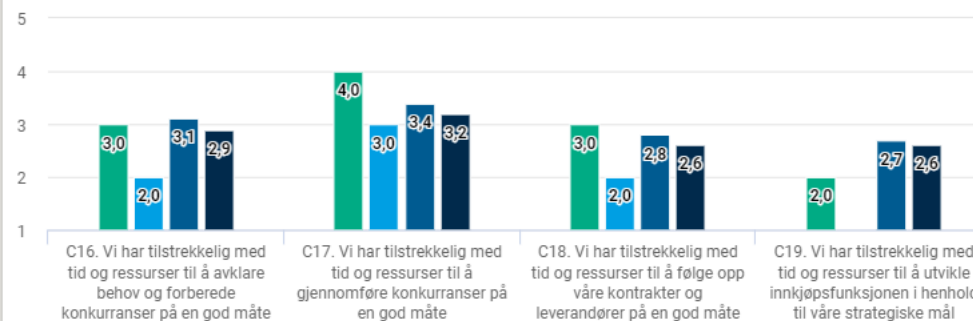
Organisering av anskaffelser

En modell for å vurdere innkjøpsenhetens mandat og tiltak for å styrke strategisk potensiale i anskaffelser



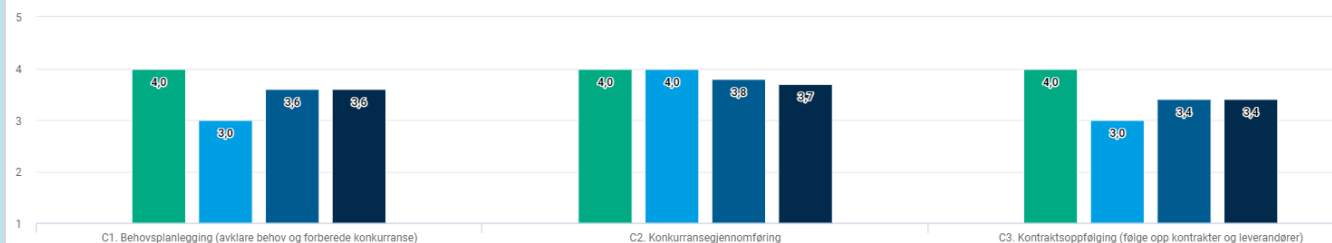
Hvor enig eller uenig er du i følgende påstander?

Besvart på skalaen: "Helt uenig" (1) - "Uenig" (2) - "Verken enig eller uenig" (3) - "Enig" (4) - "Helt enig" (5). Det var også mulig å svare "Vet ikke", men disse er tatt ut av beregningene under.



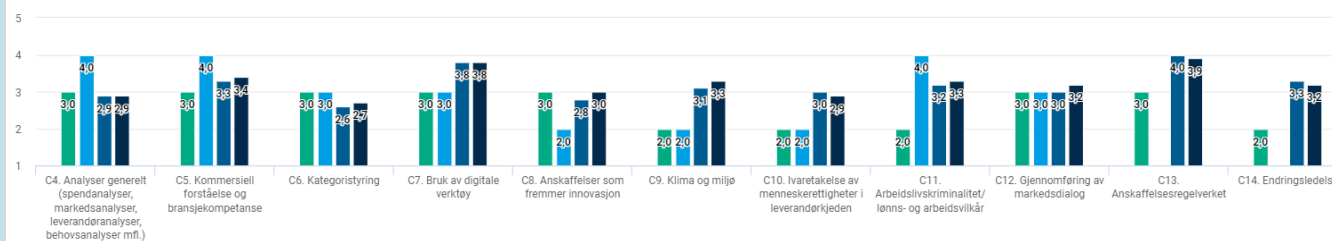
I hvilken grad opplever du at virksomheten har tilstrekkelig kompetanse på følgende områder med anskaffelser:

Besvart på skalaen: "I svært liten grad" (1) - "I liten grad" (2) - "I noen grad" (3) - "I stor grad" (4) - "I svært stor grad" (5). Det var også mulig å svare "Vet ikke", men disse er tatt ut av beregningene under.



I hvilken grad opplever du at virksomheten har tilstrekkelig kompetanse på følgende områder med anskaffelser:

Besvart på skalaen: "I svært liten grad" (1) - "I liten grad" (2) - "I noen grad" (3) - "I stor grad" (4) - "I svært stor grad" (5). Det var også mulig å svare "Vet ikke", men disse er tatt ut av beregningene under.





Anskaffelsesundersøkelsen

En oversikt over trender i innkjøps-Norge, som kan gi innsikt, inspirere og til å sammenligne din nåsituasjon med andre virksomheter

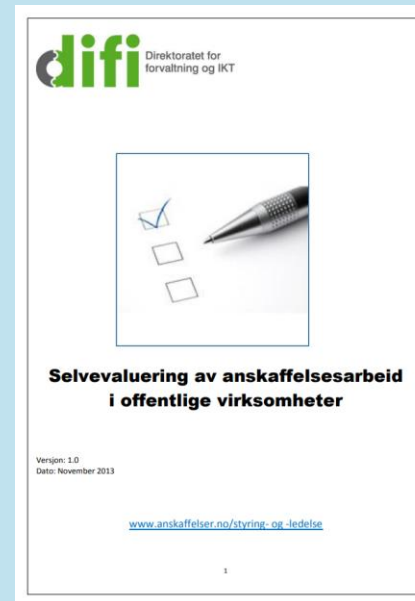


Selvevalueringsverktøyet

Identifisere forbedringspotensialet, veien videre og dokumentere virksomhetens nå-tilstand på anskaffelsesområdet

Organisering av anskaffelser

En modell for å vurdere innkjøpsenhetens mandat og tiltak for å styrke strategisk potensiale i anskaffelser



Kompetanse og kapasitet

Virksomheten må ha oversikt over hvilken kompetanse og kapasitet medarbeiderne besitter. Med kompetanse mener vi evne til å gjennomføre arbeidsoppgavene på en riktig og effektiv måte. Arbeidet med anskaffelser skjer som regel i store deler av virksomheten, en medarbeider har gjerne ulike roller i innkjøpsarbeidet som krever ulike kompetanse på innkjøpsområdet. Alle som arbeider med anskaffelser bør ha tilstrekkelig kompetanse for å gjennomføre sine oppgaver. Dette gjelder alt fra ledere, innkjøpsrådgivere, innkjøpere og bestillere, budsjetteier/avtaleeier, innkjøper, kontraktsforvalter, fagansvarlig, bestiller og mottaker

#	Område	Beste praksis	Spørsmål:	Svar	Verdi	Kommentar:	2,6 Snitt:
A1	Kompetansestyring	Virksomheten har oversikt over hvilke medarbeidere som er involvert i anskaffelser og hvilke oppgaver de utfører. Det er avklart hvilken type kompetanse medarbeiderne må ha for å gjennomføre ulike oppgaver i anskaffelsesprosessen. Virksomheten har kartlagt medarbeideres kompetanse samt utarbeidet plan for nødvendige kompetansetiltak	A1.1	I hvilken grad har virksomheten mål og planer for kompetanseutvikling på anskaffelsesområdet?	I liten grad	2	1,7
			A.1.2	I hvilken grad gjøres det en jevnlig vurdering av om kompetansen er riktig og tilstrekkelig?	I noen grad	3	
			A.1.3	koordinerte tiltak for å sikre at medarbeiderne har nødvendig kompetanse (for eksempel utviklingsprogram, rutiner eller lignende)	Vet ikke	0	
A2	Anskaffelseskompetanse	Anskaffelsesfunksjonen i hele virksomheten har tilstrekkelig ressurser og kompetanse til å gjennomføre og følge opp anskaffelser på en god måte, samt å videreutvikle anskaffelsesfunksjonen. Det er mål for ønsket kapasitet og kompetanse, og det følges opp med tiltak. Innkjøpere har mulighet for karriereutvikling og får anerkjennelse for sitt arbeid	A.2.1	I hvilken grad har virksomheten tilstrekkelig kompetanse på å avklare behov og forberede konkurranse?	I liten grad	2	3,3
			A.2.2	I hvilken grad har virksomheten tilstrekkelig kompetanse til å gjennomføre konkurranser?	I stor grad	4	
			A.2.3	I hvilken grad har virksomheten tilstrekkelig kompetanse til å følge opp kontrakter og gevinster?	I noen grad	3	
			A.2.4	I hvilken grad har virksomheten tilstrekkelig kompetanse i overholdelse av regelverket?	I stor grad	4	
A3	Tilstrekkelig kapasitet i anskaffelsesfunksjonen	Anskaffelsesfunksjonen i hele virksomheten har tilstrekkelig kapasitet til å gjennomføre og følge opp anskaffelser på en god måte, samt videreutvikle anskaffelsesfunksjonen. Kapasitet og kompetansesituasjonen følges opp og det iverksettes for fremtidige behov. Innkjøpere har mulighet for karriereutvikling og får anerkjennelse for sitt arbeid	A.3.1	I hvilken grad har virksomheten tilstrekkelig tid og ressurser til å utvikle innkjøpsenheten (eller anskaffelsesfunksjonen) i henhold til strategiske mål?	I svært stor grad	5	2,8
			A.3.2	I hvilken grad har virksomheten tilstrekkelig tid og ressurser til å avklare behov og forberede konkurranser på en god måte?	Ikke relevant	0	
			A.3.3	I hvilken grad har virksomheten tilstrekkelig tid og ressurser til å gjennomføre konkurranser på en god måte?	I noen grad	3	
			A.3.4	I hvilken grad har virksomheten tilstrekkelig tid og ressurser til å følge opp kontrakter og leverandører på en god måte?	I noen grad	3	



Anskaffelsesundersøkelsen

En oversikt over trender i innkjøps-Norge, som kan gi innsikt, inspirere og til å sammenligne din nåsituasjon med andre virksomheter



Selvevalueringsverktøyet

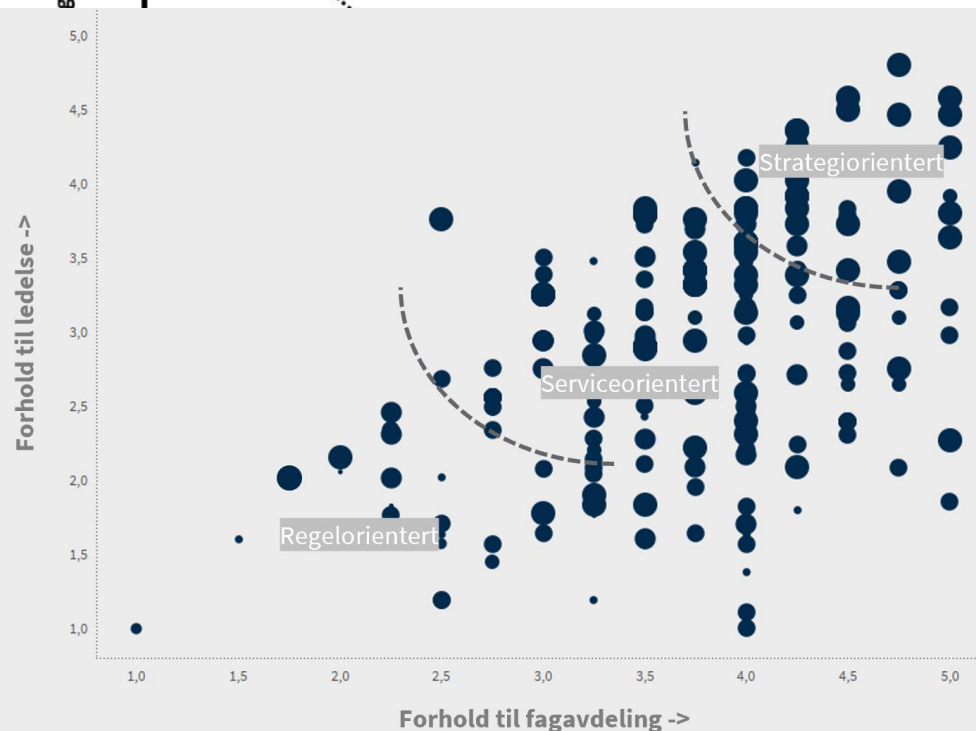
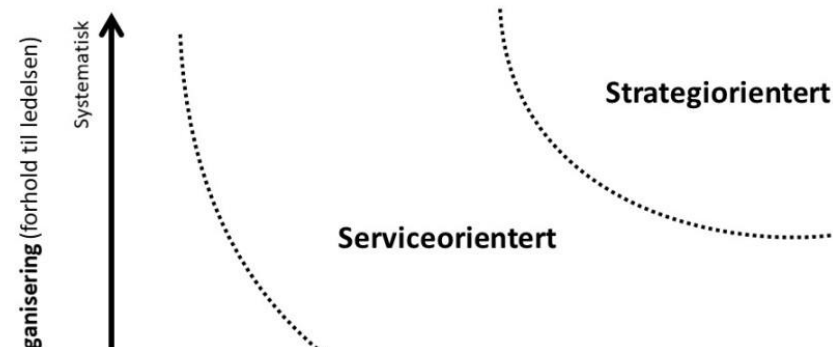
Identifisere forbedringspotensialet, veien videre og dokumentere virksomhetens nå-tilstand på anskaffelsesområdet



Organisering av anskaffelser

En modell for å vurdere innkjøpsenhetens mandat og tiltak for å styrke strategisk potensiale i anskaffelser

Utviklingsmodell for anskaffelsesfunksjon



Hvilke områder bør du kartlegge?



Forutsetninger

Hvilke rammebetingelser ligger i grunn for å lykkes?



Utgifter

Hvor mye kjøpes det for, innenfor hvilke kategorier og fra hvem?



Potensial for bærekraft

Hva har størst påvirkning?

Spendanalyser

Hvor mye kjøpes det for, innenfor hvilke kategorier og fra hvem?

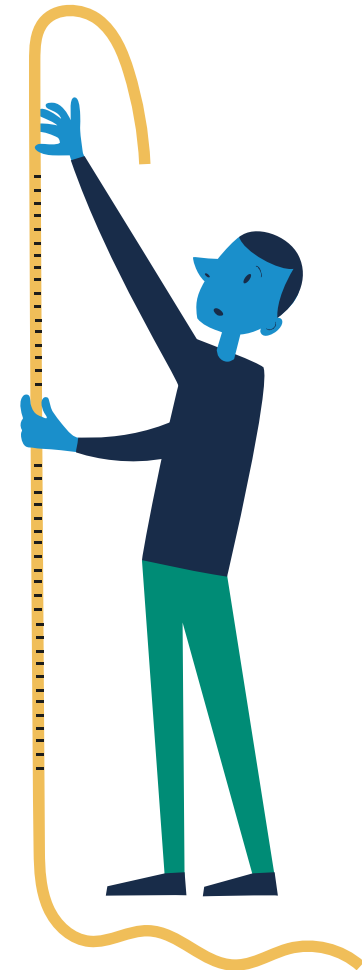
Danner de et oversiktsbilde over innkjøp?

Får dere identifisert potensialet kostnadseffektivisering?

Får dere identifisert potensielle risikoområder?

Kan det bidra til bedre rapportering

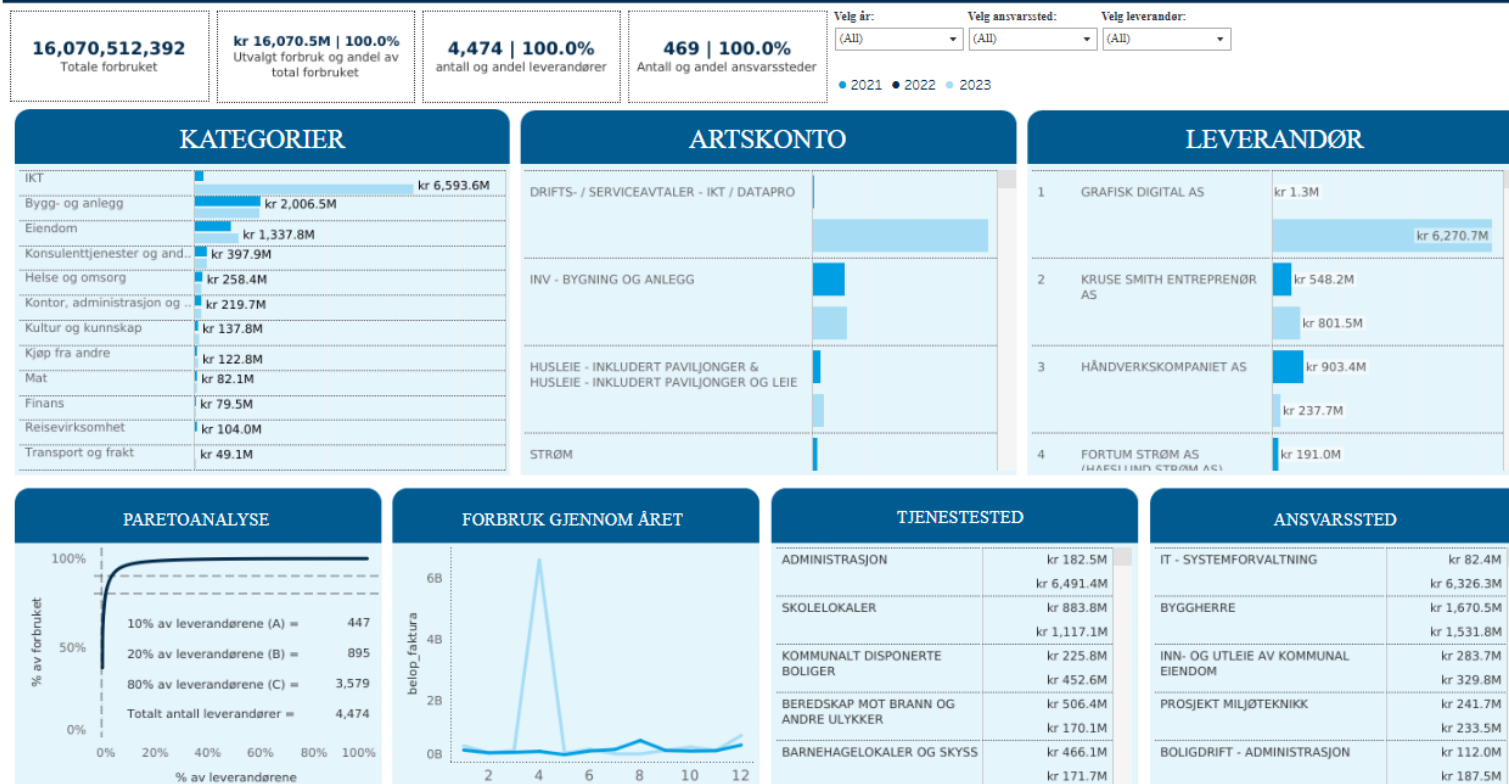
Bruker dere det for støtte til strategiske beslutninger



DFØs spendverktøy

første steg for å gjøre innkjøps-
Norge mer datadrevet

Enkel forbruksanalyse



Kunngjøring av konkurranse på Doffin

Doffin er den nasjonale kunngjøringsdatabasen for offentlige anskaffelser. På denne siden finner du utvikling for kunngjorte konkurranser de siste fem årene og nøkkeltall om kunngjorte konkurranser og kontrakter.

Kort om datasettet

Utvikling de siste fem årene

Visualiseringen nedenfor viser antall kunngjorte konkurranser de siste fem årene. Du kan utforske utviklingen i dataene i mer detalj ved å velge filter for hvilke forskrifter, kontraktstyper eller prosedyretyper du ønsker å se nærmere på.



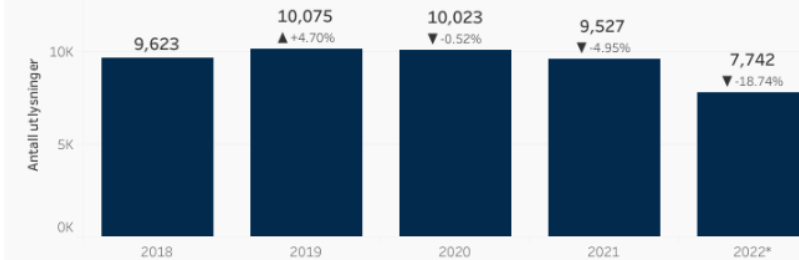
UTTREKK FRA DFØS KUNNGJØRINGSDATABASE DOFFIN

- klikk på enten antall utlysninger for å velge år, eller CPV-kategori for å velge kategori eller prosedyretype for å velge prosedyretype

Velg virksomheter

(All)

Antall utlysninger (snittet er på ca. 10 000 per år)



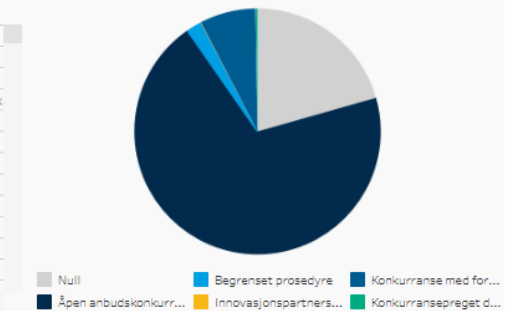
CPV-kategori



Kunngjøring i Doffin med tittel og eier

DoffinID	tittel	Virksomhet
2018-000316	Psykatriboliger og Aktivitetssenter Lierrasta	Kongsvinger kommune
2018-000403	K41 Elkraftaggregater: Mo i Rana - Utvidelse av Operasjonssentral og Ny St...	Helgelandsøykehuset HF
2018-000418	Evakueringsheis Aurora kino	Multiconsult Norge AS
2018-000510	Istandsettning av Torderød gård til byjubileet 2020	Moss Kommunale Eiendomsselsk
2018-000548	Brystimplantater til rekonstruktiv kirurgi - nasjonal anskaffelse	SYKEHUSINNKJØP HF
2018-001001	Kjøp av Biovarme - Vuku skole og Vuku barnehage	Vikna Kommune
2018-001060	Rammeavtale for kjøp elektriskertjenester og tilhørende materiell	Norges Idrettshøgskole
2018-001317	Anskaffelse 20180004 Rammeavtale annonseformidling	Skatteetaten
2018-001436	Utførelsesentreprise gang/ sykkelveg i Meldal kommune	Meldal Kommune
2018-001647	Veilysarmaturer med integrert styringsenhet	Bærum kommune
2018-001656	Utskifting av vinduer - Vestfossen skole	Øvre Eiker kommune
2018-001770	Radiologi forbruksmateriell: Stent retriever til trombektomi	SYKEHUSINNKJØP HF
2018-001801	Uthyring av brødbådd i Lierne kommune, Skjåre Østhera	Lierne kommune

Fordeling på prosedyretype



Hvilke områder bør du kartlegge?



Forutsetninger

Hvilke rammebetingelser ligger i grunn for å lykkes?



Utgifter

Hvor mye kjøpes det for, innenfor hvilke kategorier og fra hvem?



Potensial for bærekraft

Hva har størst påvirkning?

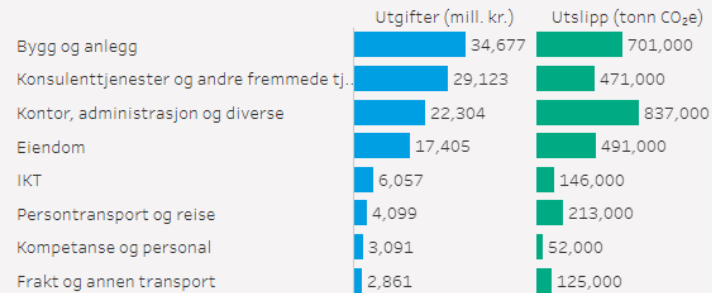


DFØs klimaspendverktøy for statlige virksomheter

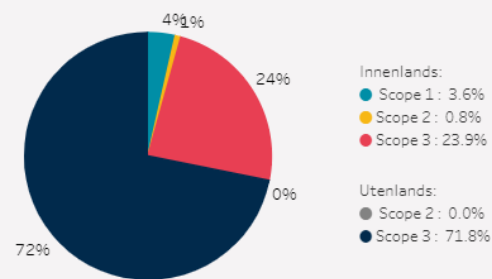
Statsforvaltningens innkjøp: utgifter og klimafotavtrykk

Her er en samlet oversikt for alle statlige virksomheter. Klikk deg rundt på de ulike kategoriene for å se hvor klimagassutslippene kommer fra og hvordan utgifter og klimabelastning fordeler seg på departementsområdene. Ved å hold inne ctrl-tasten kan du velge flere kategorier.

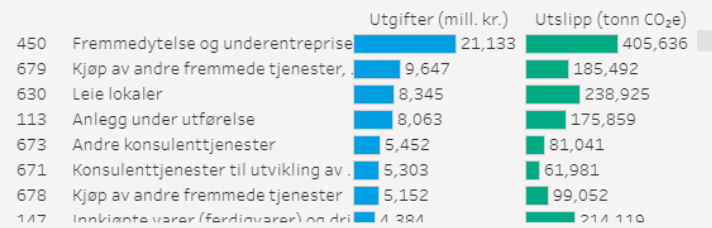
Innkjøpskategorier



Klassifisering av utslipp ⓘ



Artskontoer



Fordeling på departementsområder

Departementsområder	Utgifter (mill. kr.)	Utslipp (tonn CO ₂ e)
Forsvarsdepartementet	31,937	980,000
Samferdselsdepartementet	27,167	602,000
Justis- og beredskapsdepartementet	15,348	398,000
Kommunal- og moderniseringsdepartementet	11,636	238,000
Helse- og omsorgsdepartementet	6,829	230,000
Arbeids- og sosialdepartementet	5,624	120,000
Finansdepartementet	4,560	92,000
Barne- og familiedepartementet	4,117	87,000
Nærings- og fiskeridepartementet	3,200	90,000

Viser data for: 2021

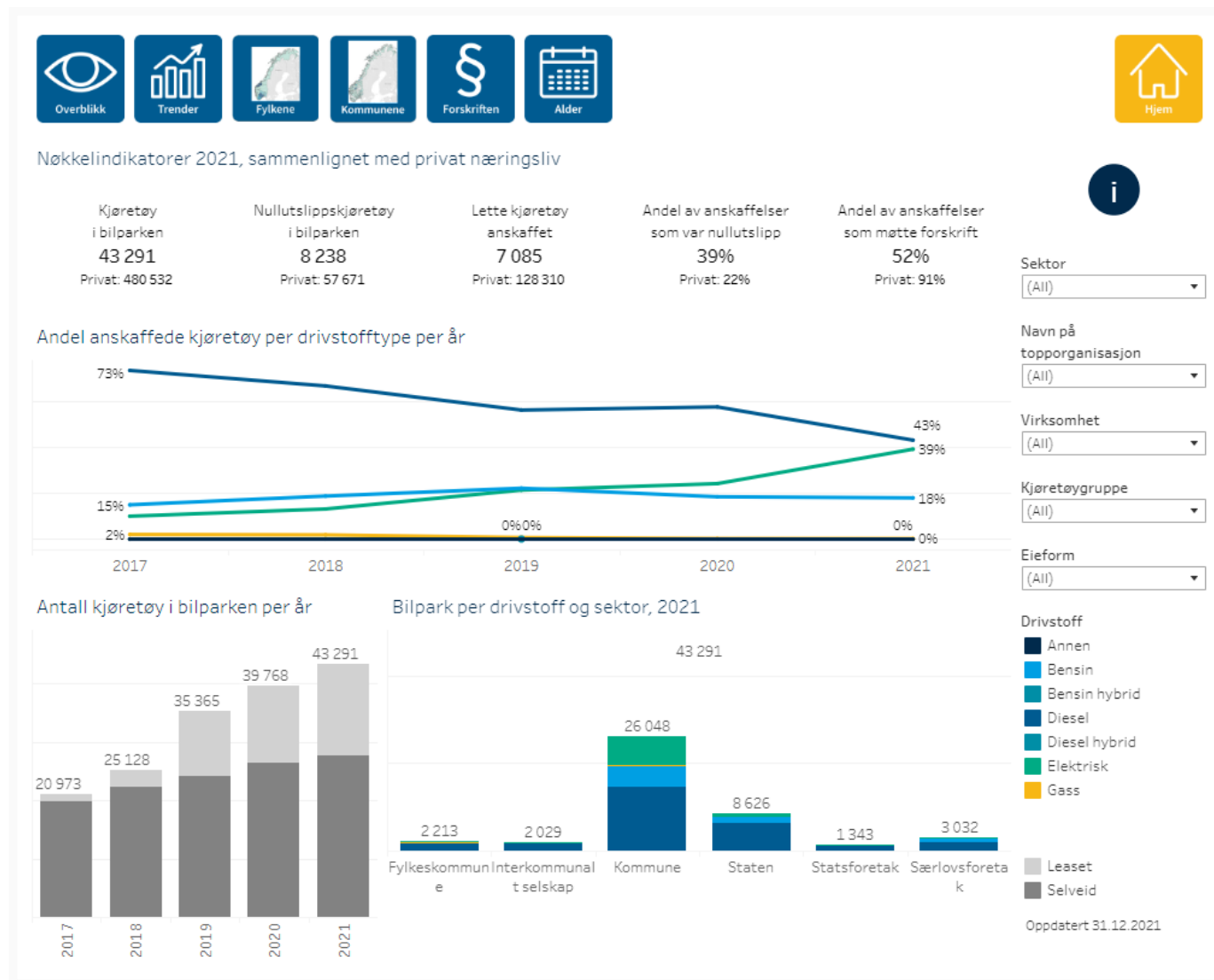
<https://anskaffelser.no/verktoy/analyseverktoy/klimaspendverktoy>

Få oversikt over statlige virksomheters klimaspend.

Verktøyet viser bruttobudsjetterte virksomheters utgifter til innkjøp og grove estimater på klimafotavtrykket av dette.

Utslippsfaktorene som er benyttet i utregningene og relevant veiledning for grønnere innkjøp finner du på anskaffelser.no.

Verktøy for oversikt over offentligeide biler



1. Oversikt over kjøretøypark (med liste)
2. Oversikt over andel anskaffede nullutslippskjøretøy
3. Fordeling på virksomhetstyper og geografisk lokasjon
4. Planlegging av overgang til nullutslipp med klimaeffekt

DFØs klimakalkulator for matvarer



Planlegging og Dagens klimagassutslipp

Versjon 2.0 (aug. 2022)

Tiltak: Klimavennlige matanskaffelser
 Utfyllt av og dato:

Veiledning

I kalkulatoren kan dere estimere klimagassutslipp basert på innkjøpstall, samt vise hvordan endring i innkjøp påvirker utslippene. Formålet med dette er å gjøre det lettere for deg som innkjøper å ta klimavennlige valg ved innkjøp av matvarer.

- Cellene med gul farge kan fylles ut, inneholder en meny du kan velge fra eller fungerer som en knapp.
- Cellene med grå farge er låste og kan ikke fylles ut eller endres på.

1. Fyll ut kolonnen "Dagens innkjøp i vekt (kg)": Her registrerer du det du har av tall på innkjøp av matvarer målt i kg i de gule cellene. Du trenger ikke å fylle ut for alle matvarekategoriene. Hvis du er usikker på hvor en matvare hører til, se arket "Bakgrunnsinformasjon" for forklaring av matvarekategoriene. Dagens utslipp blir så beregnet og vises i kolonnen "Dagens utslipp (kg CO₂-ekv)".

2. Planlegge endringer i innkjøpet: Fyll ut den ønskede endringen i vekt for de forskjellige matvarene i kolonnen "Endring i innkjøp i vekt (kg)". Husk at om du ønsker en reduksjon må du sette et "-" (minustegn) foran den ønskede endringen. Vi vil ikke anbefale å gjøre endringer i hovedkategoriene (de med fet skrift).

3. Trykk på knappen "Utfør beregninger": Når du trykker på denne knappen vil endringene i innkjøp i prosent og i utslipp bli beregnet.

4. Resultatene: Nederst i arket (under tabellene som du har fylt inn) ligger resultatene for dagens utslipp og endringene i innkjøpet. Disse er vist i en tabell og tre forskjellige figurer/grafar.

Kalkulatoren hjelper deg med å beregne, planlegge og følge opp klimafotavtrykket fra mat og tiltak knyttet til klimavennlig mat.

Finn den på anskaffelser.no

Innkjøp og endringer i innkjøpet

1. Dagens innkjøp og utslipp

Matvare	Dagens innkjøp i vekt (kg)	Dagens utslipp (kg CO ₂ -ekv)
Kjøtt	0,00	0
Sau og lam		0
Blandet kjøtt sau		0
Storfe		0
Blandet kjøtt storfe		0
Blandede kjøttyper		0
Svin		0
Blandet kjøtt svin		0
Fjærkre		0
Blandet kjøtt kylling		0
Vilt		0
Fisk og skalldyr	0,00	0
Blandet fisk		0
Blandet skalldyr		0
Fisk		0
Skalldyr		0

2. Endringer i innkjøp og utslipp

Matvare	Endring i innkjøp i vekt (kg)	Endring i innkjøp i prosent	Endring i utslipp (kg CO ₂ -ekv)
Kjøtt	0,00	0%	0
Sau og lam			
Blandet kjøtt sau			
Storfe			
Blandet kjøtt storfe			
Blandede kjøttyper			
Svin			
Blandet kjøtt svin			
Fjærkre			
Blandet kjøtt kylling			
Vilt			
Fisk og skalldyr	0,00	0%	0
Blandet fisk			
Blandet skalldyr			
Fisk			
Skalldyr			

3. Utfør beregninger



Kjøp av bygg- og anleggsmaterialer

Informasjon om risiko for brudd på grunnleggende menneskerettigheter i produksjon av materialer som benyttes i bygg og anlegg, herunder naturstein, tre, metall og solcellepanel.

Risiko i leverandørkjeden

Leverandørkjedene for enkelte bygg- og anleggsmaterialer er komplekse og fragmenterte over hele verden. Dette fører til begrenset sporbarhet og lite åpenhet, noe som øker risikonivået for brudd på menneskerettigheter og miljøhensyn. Risikoen er størst nedover i leverandørkjeden, hvor råvarer utvinnes og bearbeides.

Risikonivået innenfor byggematerialer avhenger i stor grad av hvilken region eller hvilket land de produseres i, og hvor råmaterialet er hentet fra. Tilbakevendende risiko omfatter arbeidsmiljø, negativ innvirkning på levebød, brudd på urfolks rettigheter, fravær av fagforeninger / anti-fagforeningslover og -praksis, lave lønninger og tvangsarbeid. Denne typen risiko blir vanligvis forbundet med land og regioner der rettshåndhevelsen er utilfredsstillende og arbeidstakerne er dårlig beskyttet.

Forhold som påvirker risiko

Risikonivå for brudd på menneskerettigheter i leverandørkjeden til utvalgte bygg- og anleggsmaterialer

Tabellen viser risikovurdering for tre, metall og stein som benyttes som bygg- og anleggsmaterialer. Når du vurderer risiko må du se til risikonivået i hele leverandørkjeden.

Produkt	Utvinning av råvarer	Foredling og bearbeiding
Stein	● Høy risiko	● Høy risiko
Tre	● Middels høy risiko	● Middels høy risiko
Metall	● Høy risiko	● Høy risiko
Solcellepanel	● Svært høy risiko	● Svært høy risiko

Innholdsfortegnelse

→ Risiko i leverandørkjeden

Risikonivå for brudd på menneskerettigheter i leverandørkjeden til utvalgte bygg- og anleggsmaterialer

Hvordan stille og følge opp krav

Kjøp av mat og drikke

Finn informasjon om risiko for brudd på grunnleggende menneskerettigheter i produksjon av utvalgte mat- og drikkeprodukter.

Oppsummert risikovurdering for brudd på menneskerettigheter

Matrisen under angir risikonivået for brudd på grunnleggende menneskerettigheter ved dyrking/plukking av produktene (råvarenivå). I tabellen under angis noen spesifikke produkter innen produktkategorien mat- og drikke, som er plukket ut for nærmere risikovurdering.

Produkt	Råvarenivå
Kaffe	● Svært høy risiko
Te	● Svært høy risiko
Kakao	● Svært høy risiko
Sukker	● Svært høy risiko
Tomater, friske*	● Høy risiko
Tomater, hermetiske	● Høy risiko
Salat*	● Middels høy risiko
Agurk*	● Middels høy risiko
Epler*	● Middels høy risiko
Bananer	● Svært høy risiko
Appelsiner	● Høy risiko
Druer	● Høy risiko

*Risikonivået gjelder for importerte produkter, med annet opprinnelsesland enn Norge.

Innholdsfortegnelse

→ Oppsummert risikovurdering for brudd på menneskerettigheter

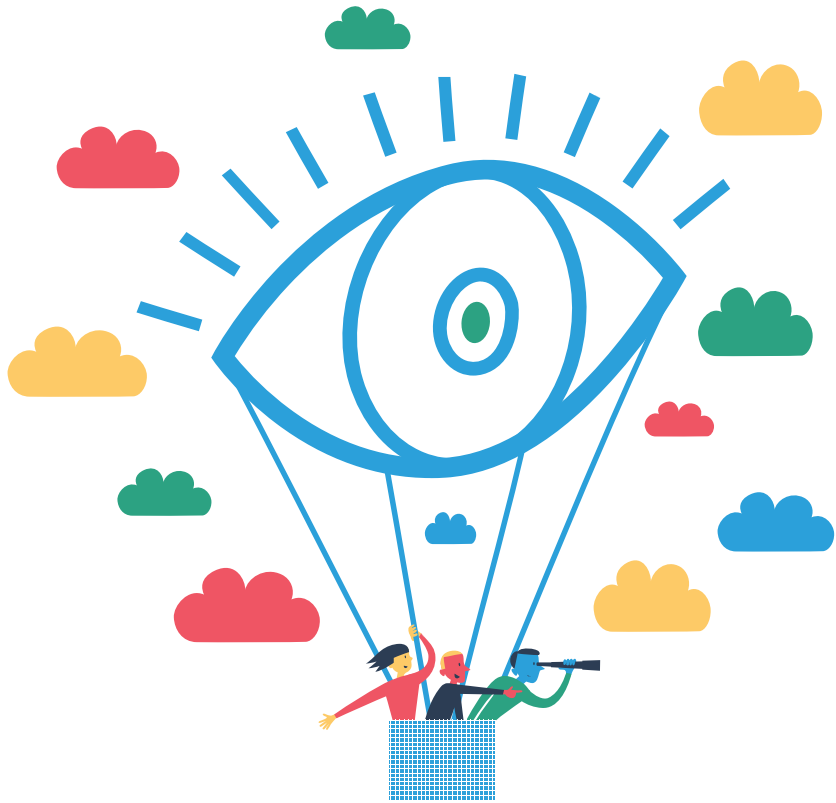
Risiko i leverandørkjeden

Anbefalinger

Se egne sider for frukt, grønnsaker og kaffe, te og kakao

Se også

Gruppeoppgave 3



- Hva er det viktigste for dere å kartlegge?
- Har dere tatt i bruk anskaffelsesundersøkelsen eller lignende verktøy for å gjøre en kartlegging?
- Hva er det vanskeligste med å kartlegge?
- Har du noen andre erfaringer du vil dele?

TAKK FOR I DAG!

**BLI GJERNE IGJEN FOR
EN PRAT**

